

Czynniki sukcesu

Ciężka praca i talent czy pochodzenie i szczęście?

Anna Baczek-Dombi, Ilona Wyszumłek

ISBN 978-83-64835-02-5

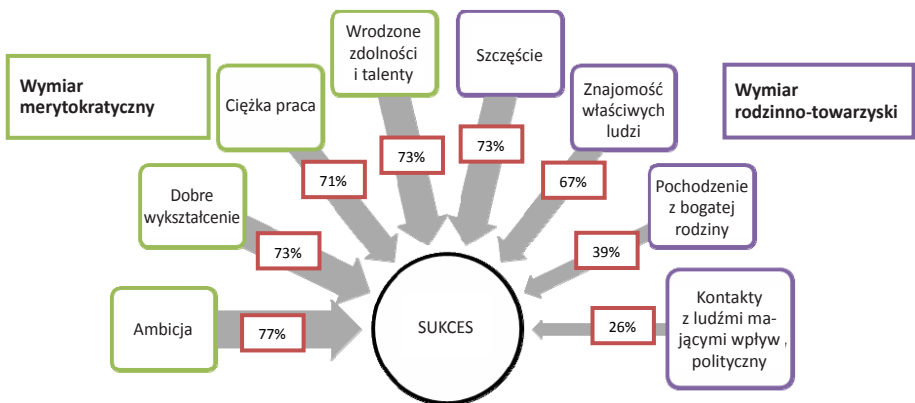
Wprowadzenie

Nieodłącznym elementem badania biografii ludzi jest ukazanie, czy osiągnęli w życiu sukces i co ten sukces warunkuje. W poniższym opracowaniu pokażemy, co Polacy sądzą o determinantach powodzenia w życiu i jak poglądy te zmieniały się w ostatnim ćwierćwieczu. Badanych pytaliśmy o opinie na temat roli: ambicji, znajomości właściwych ludzi, ciężkiej pracy, kontaktów z ludźmi mającymi wpływ polityczny, pochodzenia z bogatej rodziny, dobrego wykształcenia, szczęścia, wrodzonych zdolności i talentów.

Za czynniki ważne dla osiągnięcia sukcesu Polacy uważają obecnie przede wszystkim ambicję (77%), a także posiadanie wrodzonych zdolności i szczęścia w połączeniu z odpo-

wiednim wykształceniem (po 73% wskazań). Najmniej docenia się rolę znajomości w sferze politycznej i pochodzenie z bogatej rodziny (odpowiednio 39% i 26% badanych uznało je za ważne). Jednocześnie zwraca uwagę dość jednolita struktura odpowiedzi – niemal wszystkie czynniki (poza związanymi ze znajomościami) są uważane za bardzo ważne lub dość ważne.

Interesująca jest dynamika opinii na temat roli poszczególnych czynników. Od początku trwania badania na wysokiej pozycji są wrodzone zdolności i talenty, z niewielkimi wahaniami w czasie. Największe zmiany zaszły w zakresie oceny **roli ciężkiej pracy. W porównywaniu z 1988 rokiem, liczba osób, które uważają ten czynnik za istotny, wzrosła aż o 33 punkty procentowe – z 38% do 71%**, przy czym największa zmiana dokonana się w ciągu ostatnich



Ilustracja 1. Cechy wpływające na powodzenie w życiu i dwa wymiary drogi do sukcesu – schemat

Dane przedstawiają odsetek osób uznających daną cechę za ważną.

Źródło: Dane badania POLPAN, 2013 rok.

pięciu lat. Bardzo ciekawym zmianom ulega również opinia o roli wykształcenia – odsetek osób uważających je za ważne wrósł z jedynie 61% w 1988 roku aż do 84% w 2008 roku, z kolei w ostatniej fali widać pierwsze oznaki tendencji spadkowej (73%).

Głębsze analizy pozwalają wyróżnić dwa wymiary ukryte w strukturze danych, opisujące dwa różne zestawy cech, które mają warunkować sukces: zyskujący coraz bardziej na znaczeniu wymiar merytokratyczny (w tym rozumieniu powodzenie w życiu jest związane z siłą ciężkiej pracy i nauki, wspartą przez ambicję oraz wrodzone zdolności i talenty) i wymiar związany z siłą sieci znajomości (rodzina, znajomości, wpływy), wspartą przez czynniki losowe (szczęście) – tutaj osiągnięcie sukcesu jest oparte na zasobach zewnętrznych.

Niezwykle interesujące jest porównanie poparcia obu dróg do sukcesu przez przedstawicieli różnych grup społecznych. Okazuje się, że merytokratyczny wymiar osiągania sukcesu popierają przede wszystkim grupy, które **wygrały na transformacji** – najsilniej zależność ta była obserwowana w środowiskach eksperckich i kierowniczych. Z kolei wielcy **przegranii procesu transformacji** – robotnicy wykwalifikowani i niewykwalifikowani – w dużo mniejszym stopniu podzielają wiarę w moc zasobów wewnętrznych.

Sukces w świadomości społecznej

Poczucie sukcesu, choć wydaje się zjawiskiem niezwykle subiektywnym, ma jednak niezaprzeczalne podłoże społeczne. Społecznie definiowane są jego wskaźniki, na przykład dany typ pracy lub stanowiska, tytuł naukowy, zgromadzony majątek, działalność społeczna lub polityczna. Wskaźniki te stanowią „drogowskazy” przy podejmowaniu działań przez jednostki (Słomczyński 2007; Byłok 2005; Firkowska-Mankiewicz 1997).

Badacze społeczni podkreślają również istotną rolę, jaką odgrywają czynniki wpływające na szansę osiągnięcia sukcesu (na przykład Słomczyński 2007; Gładys-Jakóbiak 2005). Od tego, jak definiujemy te czynniki, zależy również to, czy w podejmowanych działaniach przyjmujemy aktywną lub bierną postawę w kształtowaniu swojego losu. Świadomość własnej podmiotowości albo zniechęcenie i brak wiary w możliwość zmiany rzeczywistości w decydującym stopniu wpływają na wiele wyborów, które podejmujemy w ciągu życia. Jest to ważne nie tylko w naszej pracy zawodowej, ale także w decyzjach dotyczących wychowywania dzieci, inwestycji w edukację czy budowy domu. **W badaniach socjologicznych różnicowanie opinii co do czynników warunkujących sukces jest rozumiane jako swoisty papierek lakmusowy jakości funkcjonowania struktury społecznej** (Słomczyński, Janicka 2007; Słomczyński, Janicka 2005; Firkowska-Mankiewicz, Zaborowski 2002).

Subiektywna ocena tych czynników i mechanizmów, które mają wpływać na sukces jednostki, zależy od szerszego wymiaru społecznego, ekonomicznego i politycznego. Dane POLPAN (Polskie Badanie Panelowe) pozwalają **postrzegać czynniki sukcesu właśnie na tle zmieniającej się rzeczywistości w Polsce – od czasów PRL-u, przez transformację ustrojową, po zmiany zachodzące już w XXI wieku.**

Uwagi metodologiczne

W badaniu panelowym POLPAN – w każdej fali od 1988 roku aż po 2013 rok – zadawano pytanie o **czynniki decydujące o osiągnięciu w życiu sukcesu**. Respondentów pytano: „W jakim stopniu – Pani/Pana zdaniem – pewne rzeczy są ważne dla osiągnięcia powodzenia w życiu. Czy dla osiągnięcia powodzenia w życiu cecha X jest (1) bezwzględnie konieczna, (2) bardzo ważna, (3) raczej ważna,

(4) niezbyt ważna, (5) całkiem bez znaczenia". Za X podstawiano w kolejności następujące czynniki: ambicję, znajomość właściwych ludzi, ciężką pracę, kontakty z ludźmi mającymi wpływ polityczny, pochodzenie z bogatej rodziny, dobre wykształcenie, szczęście, wrodzone zdolności i talenty.

Uwarunkowania sukcesu – dziś

Obecnie dla Polaków **najważniejsza dla osiągnięcia sukcesu jest ambicja** – za czynnik bardzo ważny uważa ją 77% badanych (jedynie 2% respondentów twierdzi, że jest niezbyt ważny lub całkiem bez znaczenia). **Druga w kolejności ważna cecha to szczęście** – czyli *de facto* czynnik losowy. Aż 73% badanych uważa, że szczęście jest bezwzględnie konieczne lub bardzo ważne dla osiągnięcia powodzenia w życiu. W analogicznym stopniu są ważne **wrodzone zdolności i talenty**.

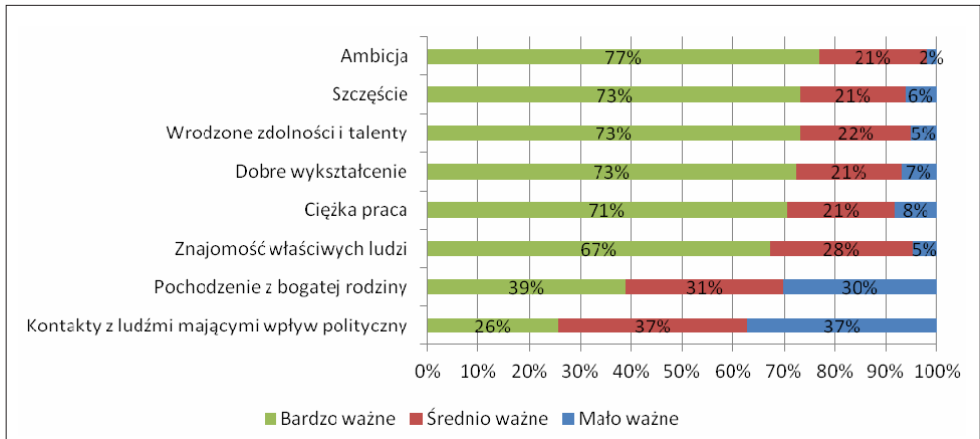
Kolejne dwie cechy są związane z **koniecznością zapracowania na sukces**. Pierwsza to **dobre wykształcenie** – jedynie 7% badanych uważa,

że nie ma ono większego znaczenia dla powodzenia w życiu. Druga to sama ciężka praca – ważna dla 71% respondentów.

Znajomości liczą się dla ponad dwóch trzecich Polaków. Jedynie 5% uważa, że nie mają one żadnego znaczenia. Do cech uważanych za najmniej istotne zalicza się pochodzenie z bogatej rodziny (39% wskazań) i kontakty z ludźmi mającymi wpływ polityczny (26% wskazań).

O czym świadczą te wyniki? Pierwszy wniosek, jaki można wyciągnąć na podstawie przedstawianych danych, to traktowanie niemal wszystkich czynników za ważne. Tak naprawdę wyraźnie odstają obecnie jedynie czynniki związane ze znajomościami, szczególnie pochodzenie z bogatej rodziny i kontakty z ludźmi mającymi wpływ polityczny.

Aby zrozumieć taki układ odpowiedzi, należy się zastanowić, co doprowadziło do zaobserwowanej struktury preferencji badanych. Zobaczymy, jak ewoluowały opinie o czynnikach sukcesu w kolejnych falach badania POLPAN.



Ilustracja 2. Cechy ważne dla osiągnięcia powodzenia w życiu

Źródło: Dane badania POLPAN, 2013 rok. $N = 1926$.

Warunki sukcesu w latach 1988–2013 – dynamika

Wieloletnie obserwacje deklaracji badanych o znaczeniu wybranych czynników dla osiągnięcia powodzenia w życiu zaskakują przede wszystkim brakiem rewolucyjnych zmian w zakresie hierarchii czynników sukcesu. Wprawdzie proporcje odpowiednich wskazań w poszczególnych latach podlegają pewnym wahaniom, niemniej **porządek rangowy czynników wpływających, zdaniem respondentów, na sukces jest stosunkowo stabilny.**

Kiedy się przyjrzymy, jakie czynniki powodzenia w życiu były wybierane jako najistotniejsze, wówczas się okaże, że w opinii Polaków nieodmiennie pojawiają się czynniki związane z **indywidualnym wysiłkiem podejmowanym przez jednostki.**

Od początku trwania badania na **jednej z dwóch pierwszych pozycji są „wrodzone zdolności i talenty”.** Odsetki badanych wskazujących je jako ważne co prawda się zmieniają – od 72% do 79% – ale zmiany te można uznać za mało istotne merytorycznie.

Tabela 1. „Bezwzględnie konieczne” i „bardzo ważne” cechy sukcesu

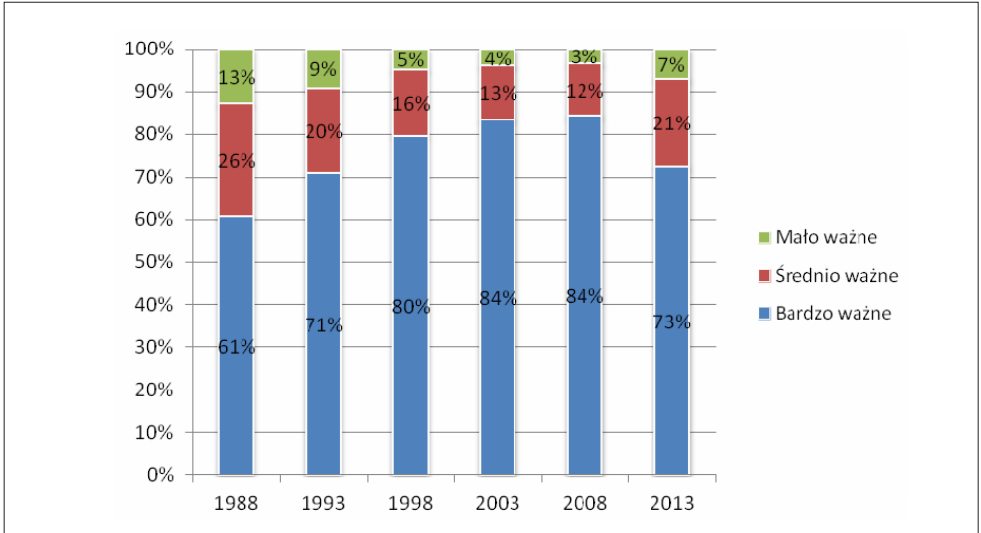
Czynniki sukcesu	1988 rok	1993 rok	1998 rok	2003 rok	2008 rok	2013 rok
	(w %)					
Ambicja	70	70	69	74	74	77
Szczęście	66	66	69	73	76	73
Wrodzone zdolności i talenty	72	77	74	76	79	73
Dobre wykształcenie	61	71	80	84	84	73
Ciężka praca	38	49	45	49	53	71
Znajomość właściwych ludzi	53	58	60	69	65	67
Pochodzenie z bogatej rodziny	35	34	32	36	34	39
Wpływ polityczny	26	28	26	30	27	26

Na czerwono oznaczono kryteria sukcesu najczęściej wskazywane w danym roku jako ważne (dwie najwyższe wartości), kolorem niebieskim – kryteria wskazywane najrzadziej (dwie najniższe wartości).

Źródło: Dane badania POLPAN, 1988–2013.

Na drugim miejscu, poza 1988 rokiem, jest **dobrze wykształcenie.** Tutaj dynamika zmian jest **większa.** Od pierwszej fali badania, odzwierciedlającej **sytuację czasów PRL-u, gdy jedynie 61% badanych uważało, że do osiągnięcia sukcesu jest niezbędne wyższe wykształcenie,** nastąpił bardzo wyraźny wzrost – początkowo, w pierwszych latach transformacji, o dziewięć punktów procentowych, później, w kolejnych falach badania, sięgając aż 84% w 2003 i 2008 roku. Najnowsze dane **przynoszą zmianę – po raz pierwszy od ćwierć-**

wieczu odsetek osób twierdzących, że wyższe wykształcenie jest ważne dla powodzenia w życiu, spadł do 73%. Można tutaj rozważać różne wytłumaczenia, jednym z nich może być rozczarowanie niespełnioną obietnicą o roli wyższego wykształcenia, widoczną szczególnie w czasach kryzysu. Jest to zgodne z wynikami badań dotyczących oceny wyższego wykształcenia (CBOS 2013). *Boom* edukacyjny, upowszechnienie się wyższego wykształcenia w grupie dzisiejszych dwudziesto-, trzydziesto- i czterdziestolatków oraz ich bolesne doświad-



Ilustracja 3. Znaczenie cechy „dobre wykształcenie”
Źródło: Dane badania POLPAN, 1988–2013.

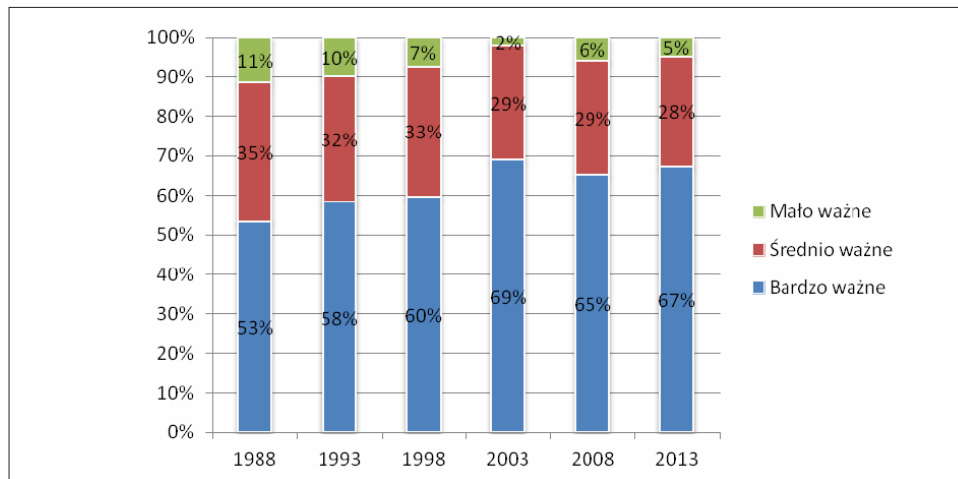
czenia rywalizacji na rynku pracy odgrywają zapewne znaczną rolę w stopniowej deprecjacji tego czynnika.

Co bardzo interesujące, dla większości respondentów czynniki związane z siecią znajomości, takie jak pochodzenie z bogatej rodziny i znajomość ludzi mających wpływ polityczny, nie stanowiły gwarancji osiągnięcia sukcesu – od początku trwania badania są stale na najniższej pozycji w rankingu czynników sukcesu. Można to tłumaczyć brakiem osobistych doświadczeń związanych z protekcją rodziny oraz odległą i dość trudną do wyobrażenia dla przeciętnego obywatela perspektywą związków ze światem polityki.

W wypadku „znajomości właściwych ludzi” – czyli jednego z typowych mierników kapitału społecznego – zmiany są już wyraźniejsze. Ocena tego czynnika, wraz ze zmianami historycznymi, ulegała pewnym fluktuacjom. W 1988 roku za nieistotny uważało go 11% ba-

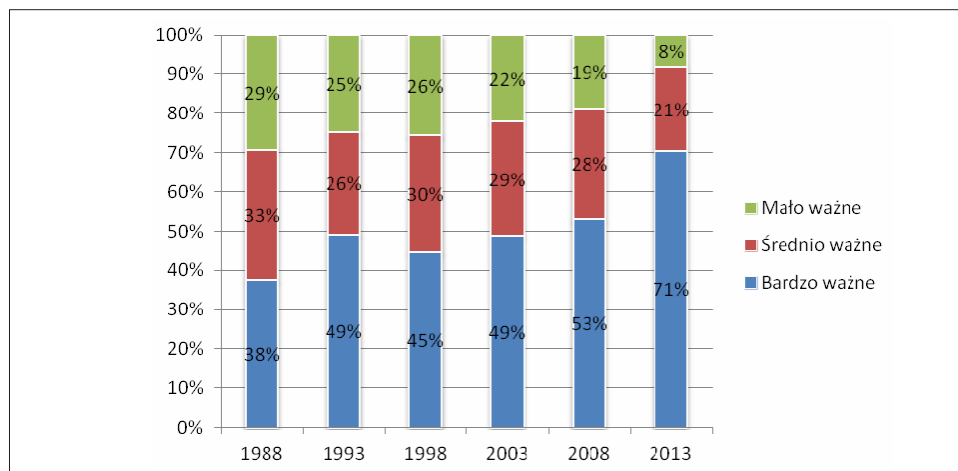
danych, dla 53% respondentów był jednak ważną determinantą powodzenia. W kolejnych latach opinia o roli znajomości zmieniała się – rola tego czynnika rosła aż do 69% w 2003 roku. W następnych latach można mówić raczej o stabilizacji opinii o sile „znajomości”, choć zapewne dopiero w kolejnych badaniach można będzie to wyraźnie ocenić.

Największe zmiany zaszły w zakresie oceny ciężkiej pracy. W porównaniu z 1988 rokiem liczba osób, które uważają ten czynnik za istotny, wzrosła aż o 33 punkty procentowe – z 38% do 71%. Co więcej, najbardziej widoczna zmiana nastąpiła w ciągu ostatnich pięciu lat, gdy znaczenie tego czynnika wzrosło aż o 18 punktów procentowych. Bez wątpienia stanowi on czytelny wskaźnik przemian, które dokonały się w polskim społeczeństwie, pokazując, że Polacy zaczęli wierzyć w moc sprawczą własnych działań i że bliżej im do czynnego podejścia do osiągnięcia sukcesu.



Ilustracja 4. Znaczenie cechy „znajomość właściwych ludzi”

Źródło: Dane badania POLPAN, 1988–2013.



Ilustracja 5. Znaczenie cechy „ciężka praca”

Źródło: Dane badania POLPAN, 1988–2013.

Dopełnienie obrazu stanowi **ambicja** – utrzymująca **dość wysoką pozycję połączoną z powolnym wzrostem od 2003 roku**. Ogólnie od początku trwania badania Polacy doceniali jej rolę. Dość podobnie jest w wypadku **szczęścia** – czynnika losowego, ale uważanego za ważny element powodzenia w życiu. Pewien wzrost wiary w siłę sprawczą czynników losowych

nastąpił w 2003 roku i utrzymuje się z niezbyt dużymi fluktuacjami do dziś. Tendencja ta, jak piszą Kazimierz M. Słomczyński i Krystyna Janicka (2005), jest „zapewne efektem wzrostu poczucia nieprzewidywalności przebiegu losów życiowych, co zaznaczyło się szczególnie wyraźnie na progu nowego stulecia”.

Dwa oblicza drogi do sukcesu

Dane POLPAN pozwalają na znacznie głębsze analizy postrzegania sukcesu niż przedstawione wyżej. Choć szczegółowe omówienie tych analiz wykracza, niestety, poza ramy niniejszego opracowania, to jednak przynajmniej w zarysie przedstawimy ważny trop związany z postrzeganiem czynników wpływających na sukces życiowy. **Analizy¹ pokazują, że między sposobem odpowiadania na pytania o poszczególne czynniki sukcesu istnieją bardzo wyraźne zależności.** Można na ich podstawie powiedzieć, że badani myślą o kryteriach osiągnięcia sukcesu w kategoriach wiązek cech, strategii odpowiadania na pytania tworzą zaś wyraźne schematy. Wyróżniamy **dwa wymiary myślenia o szansach osiągnięcia sukcesu**, innymi słowy: **dwa zestawy cech i działań, jakie – w opinii Polaków – warunkują powodzenie w życiu.**

WYMIAR MERYTOKRATYCZNY

strategia osiągania sukcesu oparta na *zasobach wewnętrznych* jednostki (w tym rozumieniu sukces jest związany z siłą ciężkiej pracy i nauki, wspartą przez ambicję oraz wrodzone zdolności i talenty)

WYMIAR RODZINNO-TOWARZYSKI

strategia osiągania sukcesu oparta na *zasobach zewnętrznych*, związana z siłą sieci znajomości (rodzina, znajomości, wpływy) wspartą przez czynniki losowe (szczęście) – tutaj osiągnięcie sukcesu jest poza możliwością osobistej kontroli (aby go osiągnąć, trzeba mieć odpowiednie pochodzenie, znajomości i odrobinę szczęścia)



Wymiar merytokratyczny
(strategia osiągania sukcesu oparta
na zasobach wewnętrznych jednostki)



Wymiar rodzinno-towarzyski
(strategia osiągania sukcesu oparta
na zasobach zewnętrznych)

¹ Ten fragment opracowania jest oparty na wynikach analizy czynnikowej odpowiedzi na omawiane pytania i regresji zmiennych wyłonionych za jej pomocą ze zmiennymi społeczno-demograficznymi. Analizy i wyniki dla danych do 2003 roku, wraz ze szczegółowym opisem metodologicznym, omówiono szczegółowo w artykule Krystyny Janickiej i Kazimierza M. Słomczyńskiego (2005).

Podział na te dwie grupy czynników jest widoczny w strukturze danych od początku trwania badania panelowego, co więcej – jest coraz wyraźniejszy. Z biegiem lat wzmacnia się wymiar merytokratyczny.

Choć w kolejnych latach na oba wymiary składają się te same zmienne, to zmienia się stopień, w jakim kształtują je poszczególne czynniki. Obecnie największy udział (według ładunków czynnikowych przedstawionych w tabeli 2) w tym wymiarze sukcesu mają talent, ambicja i ciężka praca. Na znaczeniu zyskały szczególnie ambicja i ciężka praca, nie był to jednak wzrost systematyczny przez ostatnie ćwierćwiecze, tylko skokowy wzrost w 2008 roku.

W 1988 roku na strategię opartą na zasobach wewnętrznych składały się przede wszystkim edukacja i talent. W wypadku tej drogi do sukcesu na znaczeniu zyskało w ostatnich latach szczęście.

Klasa społeczna a wizja szans na sukcesu

Bardzo interesujące są zmiany w postrzeganiu czynników sukcesu przez przedstawicieli różnych klas społecznych w okresie przed transformacją i po transformacji – na szczególną uwagę zasługuje porównanie deklaracji z lat 1998–2003 (tabela 3).

Tabela 2. Wyniki analizy czynnikowej cech, które w świadomości społecznej wpływają na powodzenie w życiu

	Cecha	Ładunki czynnikowe					
		1988 rok	1993 rok	1998 rok	2003 rok	2008 rok	2013 rok
Wymiar merytokratyczny	Ambicja	0,398	0,327	0,365	0,344	0,646	0,642
	Ciężka praca	0,289	0,325	0,328	0,205	0,516	0,623
	Dobre wykształcenie	0,555	0,560	0,575	0,592	0,717	0,627
	Wrodzone zdolności i talenty	0,543	0,549	0,547	0,556	0,688	0,692
	<i>Wartość własna</i>	1,604	1,676	1,560	1,551	1,672	1,670
	<i>Proporcja wyjaśnionej wariancji</i>	0,401	0,419	0,390	0,388	0,418	0,418
Wymiar rodzinno-towarzyski	Znajomość właściwych ludzi	0,532	0,387	0,474	0,479	0,686	0,733
	Wpływ polityczny	0,631	0,669	0,586	0,607	0,705	0,748
	Pochodzenie z bogatej rodziny	0,494	0,593	0,551	0,560	0,709	0,752
	Szczęście	0,176	0,224	0,292	0,344	0,613	0,467
	<i>Wartość własna</i>	1,657	1,657	1,688	1,684	1,846	1,881
	<i>Proporcja wyjaśnionej wariancji</i>	0,414	0,419	0,422	0,421	0,461	0,470

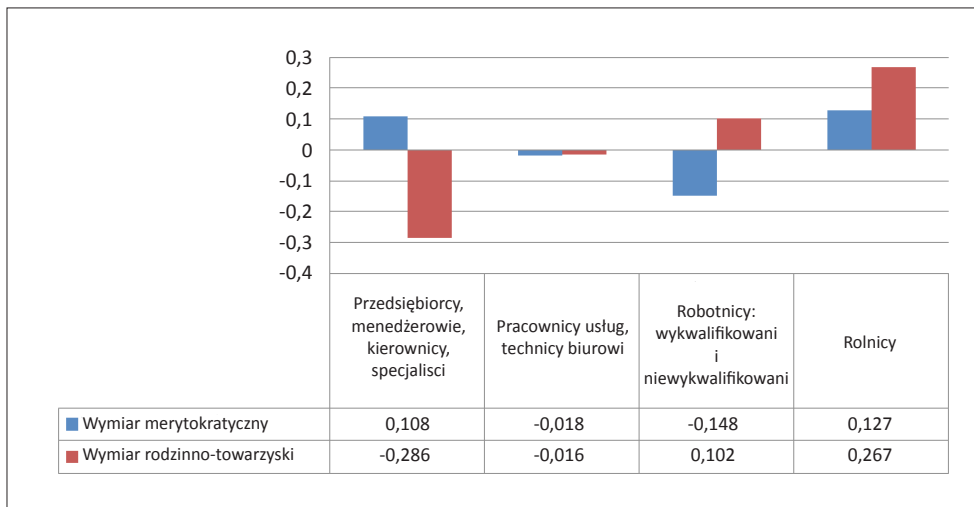
Źródło: Dane badania POLPAN, 1988–2013.

Tabela 3. Średnie arytmetyczne skali merytokratycznego i rodzinno-towarzyskiego wymiaru opinii o cechach wpływających na sukces – w zależności od klas społecznych

	Klasy społeczne	Średnie arytmetyczne			
		1988 rok	1993 rok	1998 rok	2003 rok
Wymiar merytokratyczny	Przedsiębiorcy	–	0,092	0,021	0,137
	Menedżerowie	–0,008	0,231	0,187	0,189
	Eksperti (specjaliści)	0,193	0,032	0,105	0,111
	Kierownicy	0,153	0,01	0,062	0,047
	Samodzielni	0,005	–0,244	–0,107	–0,076
	Technicy i pracownicy biurowi	–0,067	–0,134	–0,05	0,028
	Wykwalifikowani robotnicy	–0,038	–0,085	–0,09	–0,267
	Robotnicy do prac prostych	0,041	0,01	–0,153	–0,167
	Rolnicy	0,015	0,036	–0,087	–0,015
	<i>Współczynnik η</i>	<i>0,103</i>	<i>0,123</i>	<i>0,127</i>	<i>0,185</i>
Wymiar rodzinno-towarzyski	Przedsiębiorcy	–	–0,085	–0,126	–0,219
	Menedżerowie	–0,116	–0,116	–0,229	–0,148
	Eksperti (specjaliści)	–0,049	–0,205	–0,17	–0,058
	Kierownicy	–0,057	–0,104	–0,035	–0,275
	Samodzielni	–0,192	–0,256	–0,001	0,164
	Technicy i pracownicy biurowi	–0,042	–0,072	0	0,087
	Wykwalifikowani robotnicy	0,07	0,111	0,064	0,005
	Robotnicy do prac prostych	0,015	0,054	0,027	0,087
	Rolnicy	0,058	0,209	0,125	0,192
	<i>Współczynnik η</i>	<i>0,086</i>	<i>0,189</i>	<i>0,124</i>	<i>0,186</i>

Średnie w tabeli to średnie standaryzowane – przyjmują wartości od –1 do 1, gdzie wartości ujemne oznaczają poparcie niższe niż przeciętnie w populacji, wartości dodatnie zaś – poparcie wyższe.

Źródło: Dane badania POLPAN, 1988–2003.



Ilustracja 6. Średnie arytmetyczne skali merytokratycznego i rodzinno-towarzyskiego wymiaru opinii o cechach wpływających na sukces – w zależności od klas społecznych

Średnie na ilustracji to średnie standaryzowane – przyjmują wartości od -1 do 1 , gdzie wartości ujemne oznaczają poparcie niższe niż przeciętne w populacji, wartości dodatnie zaś – poparcie wyższe.

Źródło: POLPAN, 2013 rok.

W 1988 roku wiara w moc indywidualnych czynników (ambicja, praca, nauka i talent) była najsilniej obserwowana w środowiskach eksperckich i kierowniczych. Pełniła ona funkcję racjonalizacji zajmowanej uprzywilejowanej pozycji społecznej. Wiara ta w dużo mniejszym stopniu była upowszechniona w takich środowiskach, jak technicy, pracownicy biurowi czy robotnicy.

Transformacja ustrojowa wpłynęła na szersze upowszechnienie się poglądów dotąd charakterystycznych dla górnych warstw społecznych. Jak pokazują publikowane dane (Słomczyński, Janicka 2007), kilka lat po przemowym 1989 roku najmocniejsze przywiązanie do merytokratycznych uwarunkowań sukcesu deklarowała nowa grupa menedżerów. Do grup zawodowych deklarujących przywiązanie do czynników merytokratycznych należeli po transformacji również przedstawiciele środowisk przedsiębiorców i ekspertów.

Dyskurs o sukcesie „od pucybuta do miliona”, którego częścią są z pewnością deklarowane czynniki sukcesu, służy przede wszystkim tym, którzy mogą już dysponować znacznymi środkami finansowymi. Wielcy przegrani procesu transformacji – przede wszystkim wykwalifikowani i niewykwalifikowani robotnicy – ze względu na zajmowaną pozycję społeczną i percepcję swojej szansy na sukces, w dużo mniejszym stopniu podzielają wiarę w moc indywidualnych starań. Co interesujące, nie sprzyjało to w ich wypadku docenieniu znaczenia atutów rodzinno-towarzyskich.

Jak wygląda obecnie struktura poparcia obu wymiarów? Według danych z 2013 roku, wygrani transformacji nadal wierzą w merytokratyczną drogę do sukcesu (ilustracja 6).

Grupy, które straciły na transformacji (robotnicy wykwalifikowani i niewykwalifikowani), nadal nie wierzą w taką drogę do sukcesu, za-

częły za to w większym stopniu liczyć na pochodzenie, znajomości i szczęście. Największa zmiana od czasów transformacji zaszła w wypadku rolników – zaczęli oni doceniać merytokratyczny wymiar sukcesu, nie rezygnując przy tym z doceniania wartości sieci znajomości i szczęścia. Może to być konsekwencją zmian, jakie nastąpiły w tym środowisku od czasu przystąpienia Polski do Unii Europejskiej.

Konkluzje – co dalej?

Jakich zmian w postrzeganiu sukcesu możemy oczekiwać? Wielu kwestii nie sposób przewidzieć w błyskawicznie zmieniającej się rzeczywistości i z zupełnie nowym pokoleniem Polaków. Istnieje jednak duża szansa na utrzymanie się rosnącej siły kryteriów merytorycznych osiągnięcia sukcesu, czyli aktywnej drogi dążenia do niego, choć z obniżoną rolą wykształ-

cenia. Najbardziej interesująca jest właśnie kontynuacja zmian, które można obserwować w badaniu POLPAN z 2013 roku w porównaniu z jego wynikami z 2008 roku. Mowa tutaj zwłaszcza o słabnącej roli wykształcenia. Na razie zmiana ta nie jest wielka, ale można przypuszczać, że w kolejnych latach rola wykształcenia nadal będzie maleć – musimy się liczyć z nadchodzącym przesileniem, wynikającym ze spadku atrakcyjności studiów wyższych na rzecz różnych form praktyk i szkoleń związanych ściślej z wykonywanym zawodem. Czy nie jest to jednak chwilowe zachwianie związane z kryzysem? Warto będzie również obserwować, jak dalej – po skokowym wzroście w ostatniej fali badania – będzie się zmieniało postrzeganie roli ciężkiej pracy. Dodatkowych analiz wymaga niewątpliwie postrzeganie dróg do sukcesu w różnych klasach społecznych.

Bibliografia

Byłok F. (2005), Wzór sukcesu w społeczeństwie polskim w okresie transformacji społeczno-ustrojowej, *Annales. Etyka w życiu gospodarczym*, t. 8, nr 1, s. 87–96.

CBOS (2013), *Wykształcenie ma znaczenie?*. Komunikat z badań (BS/96/2013), Centrum Badania Opinii Społecznej, Warszawa – http://www.cbos.pl/SPI-SKOM.POL/2013/K_096_13.PDF.

Firkowska-Mankiewicz A. (1997), *Czym jest sukces życiowy dla współczesnego Polaka?*, [w:] *Elementy nowego ładu*, red. H. Domański, A. Rychard, Wydawnictwo Instytutu Filozofii i Socjologii Polskiej Akademii Nauk, Warszawa.

Firkowska-Mankiewicz A., Zaborowski W. (2002), *The Effects of Intellectual Functioning on Economic Status Attainment*, [w:] *Social Structure: Changes and Linkages*, red. K.M. Słomczyński, Wydawnictwo Instytutu Filozofii i Socjologii Polskiej Akademii Nauk, Warszawa.

Gładys-Jakóbk J. [red.] (2005), *Różne oblicza i uwarunkowania sukcesu we współczesnej Polsce*, Szkoła Główna Handlowa, Warszawa.

Janicka K., Słomczyński K.M. (2007), *Co ludzie myślą o szansach powodzenia w życiu. Zróżnicowanie opinii*, [w:] *Kariera i sukces: analizy socjologiczne*, red. K.M. Słomczyński, Wydawnictwo Uniwersytetu Zielonogórskiego, Zielona Góra.

Słomczyński K.M. (2007), *Wprowadzenie. Kariera i sukces jako przedmiot badań socjologicznych*, [w:] *Kariera i sukces: analizy socjologiczne*, red. K.M. Słomczyński, Wydawnictwo Uniwersytetu Zielonogórskiego, Zielona Góra.

Słomczyński K.M., Janicka, K. (2005), *Pęknięta struktura społeczeństwa polskiego*, [w:] *Polska, ale jaka?*, red. M. Jarosz, Oficyna Naukowa, Warszawa.

Publikację przygotowano w ramach projektu
„Polski Survey Panelowy, POLPAN 1988-2013: Struktura i Ruchliwość Społeczna”,
finansowanego przez Narodowe Centrum Nauki
(grant nr 2011/02/A/HS6/00238).

Wydawca:
Zespół Porównawczych Analiz Nierówności Społecznych,
Instytut Filozofii i Socjologii Polskiej Akademii Nauk

Warszawa 2014