

# Ubóstwo. Subiektywne postrzeganie sytuacji materialnej i wskaźniki obiektywne – zmiany w czasie<sup>1</sup>

Danuta Życzyńska-Ciołek

ISBN 978-83-64835-30-8

Dwudziesta piąta rocznica wyborów parlamentarnych z 1989 roku, obchodzona kilka miesięcy temu, ożywiła publiczną debatę na temat osiągnięć i strat związanych z polską transformacją. Pojawiał się w niej także wątek „tych, którym się nie udało” – osób, które nie odnalazły się w nowych realiach gospodarczych i ustrojowych. Wskaźnikiem „nieradzenia sobie” jest najczęściej zła sytuacja materialna i wykluczenie społeczne, często związane z ubóstwem.

W Polskim Badaniu Panelowym POLPAN, zainicjowanym w 1988 roku i powtarzanym regularnie co pięć lat (w 1993, 1998, 2003, 2008 i 2013 roku), zgromadzono wiele informacji na temat sytuacji materialnej Polaków. Pozwalają one prześledzić nie tylko wahania tak zwanych obiektywnych wskaźników ubóstwa, ale także zmiany subiektywnych ocen respondentów dotyczących ekonomicznej kondycji ich gospodarstw domowych<sup>2</sup>.

## Definicje i miary ubóstwa

Ujmując rzecz bardzo ogólnie, ubóstwo to stan, w którym posiadane przez osobę lub rodzinę środki materialne nie pozwalają na zaspokojenie potrzeb. Szczegółowe definicje ubóstwa różnią się w zależności od tego, czy bierze się pod uwagę jedynie podstawowe potrzeby, umożliwiające biologiczne przetrwanie (**podejście absolutne**), czy też

potrzeby nieco wyższego rzędu, związane z uczestnictwem w życiu społecznym na poziomie akceptowanym w danym społeczeństwie (**podejście relatywne**). Ponadto – jeśli o zaliczeniu do grupy osób ubogich decyduje relacja między sytuacją materialną jednostki czy rodziny a zewnętrznym, arbitralnie ustalonym przez ekspertów wskaźnikiem, wyrażonym najczęściej w formie konkretnej kwoty koniecznej do zaspokojenia potrzeb – mówimy o **podejściu obiektywnym**. Jeśli zaś uwzględnia się deklaracje badanych osób i samoocenę ich kondycji materialnej, mamy do czynienia z tak zwanym **podejściem subiektywnym** (mimo że respondenci najczęściej są proszeni o odniesienie się do kategorii czy wyznaczników zaproponowanych przez badaczy, na przykład o określenie poziomu dochodów, które uznałoby za ledwie wystarczające). Ekonomiści wyodrębniają również **podejście klasyczne** do pomiaru ubóstwa, skoncentrowane na wskaźnikach finansowych – dochodach i wydatkach, a także **podejście wielowymiarowe**, uwzględniające dodatkowo inne czynniki, na przykład warunki mieszkaniowe (Panek 2007).

W niniejszym opracowaniu skoncentrowano się przede wszystkim na analizie dochodów i wydatków, posługując się wskaźnikami monetarnymi i pozafinansowymi. Zastosowano ujęcie zarówno subiektywne, jak i obiektywne.

<sup>1</sup> Dziękuję profesorowi Kazimierzowi M. Słomczyńskiemu za wskazówki i pomoc w opracowaniu rozważanego tutaj zagadnienia, a także Marcie Kołczyńskiej za cenne uwagi pomocne w sformułowaniu ostatecznej wersji tekstu.

<sup>2</sup> Analizy będące podstawą niniejszego opracowania przeprowadzono na zbiorze zawierającym dane o 7362 osobach, które uczestniczyły przynajmniej w jednej fali badania POLPAN. Zbiór ten jednak nie obejmował części informacji dotyczących dodatkowej próby 335 osób młodych, które dołączyły do badania jesienią 2008 roku, nie zawierał również odpowiedzi tych respondentów ostatniej, szóstej edycji panelu, z którymi udało się skontaktować dopiero w 2014 roku. Dodatkowo warto zaznaczyć, że: (1) próba z 1993 roku, w odróżnieniu od pozostałych fal, nie obejmowała osób w wieku od 21 do 25 lat, (2) wiek najstarszych uczestników badania rośnie naturalnie wraz z kolejnymi falami, (3) w analizach zastosowano ważenie danych dla 2013 roku ze względu na wiek – wynika to z dobrania w ostatniej edycji badania sporej grupy (497) osób młodych, co miało na celu „odmłodzenie” próby.

## Subiektywne miary ubóstwa w badaniu POLPAN w latach 1993–2013

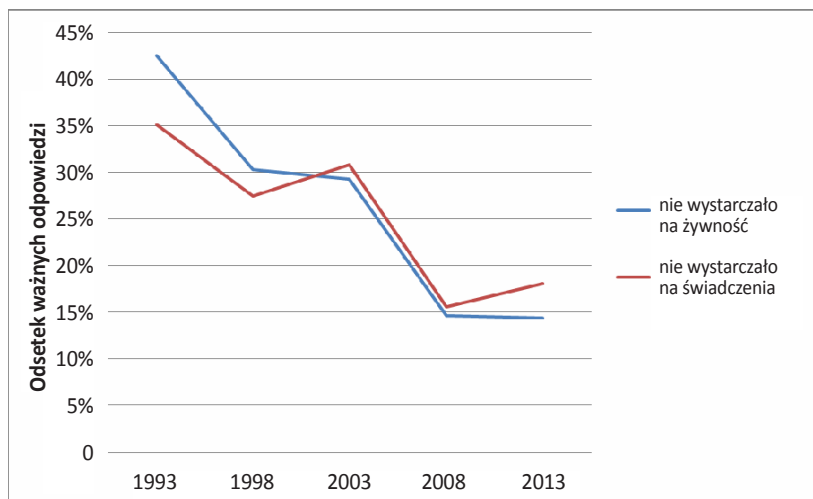
Ze względu na brak jednego pytania, które w niezmienionej wersji powtarzałyby się we wszystkich sześciu falach badania POLPAN, analizując dane osobno dla dwóch okresów – 1988–1993 i 1993–2013. Zaczęę od danych dla lat 1993–2013.

W każdej z pięciu fal badania w latach 1993–2013 zadawano respondentom następujące pytanie: „Czy w ciągu ostatnich dwunastu miesięcy były w Pana/Pani gospodarstwie domowym takie kłopoty, że nie starczało na: (1) żywność, (2) świadczenia – mieszkanie, prąd i inne?”. Pytanie zawierało także inne podpunkty, dotyczyły one jednak mniej podstawowych potrzeb, dlatego zostały pominięte w niniejszym opracowaniu.

Na ilustracji 1 przedstawiono odsetek respondentów, którzy odpowiedzieli pozytywnie na powyższe pytanie.

**W latach 1993–2013 odsetek respondentów deklarujących wystąpienie w ciągu ostatniego roku problemów finansowych związanych z zakupem żywności zmniejszył się z 42,5% do 14,4%, z kolei odsetek osób deklarujących problemy z opłaceniem świadczeń – z 35,1% do 18,1%.** Poszczególne okresy, wyznaczone kolejnymi falami badania, różnią się pod względem dynamiki obserwowanych zmian – w latach 1993–1998 i 2003–2008 zaobserwowano znaczny spadek liczby osób deklarujących problemy finansowe, w latach 1998–2003 i 2008–2013 zmiany były zaś raczej niewielkie. **W ostatnim analizowanym pięcioleciu (2008–2013) odsetek osób, które zgłosiły wystąpienie problemu z pieniędzmi na żywność, pozostał niemal niezmienny** (zmniej-

**Ilustracja 1.** Odsetek respondentów deklarujących wystąpienie w ciągu ostatnich dwunastu miesięcy problemów finansowych związanych z brakiem pieniędzy na żywność lub świadczenia



Dla 2013 roku próba ważona ze względu na wiek.

Źródło: Dane badania POLPAN, 1993–2013.

szły się o 0,2%), ale nieznacznie wzrósł odsetek respondentów deklarujących kłopoty z opłaceniem świadczeń (o 2,5%).

Ważną kwestią jest również to, czy doświadczone problemy finansowe są krótkotrwałe i przejściowe, czy też brak środków jest sytuacją trwającą przez wiele lat. Aby sprawdzić, jak to wygląda w wypadku respondentów badania POLPAN, dla każdego dwóch kolejnych fal badania (począwszy od 1993 roku) porównałam deklaracje tych samych osób (ich odpowiedzi na wyżej przedstawione pytanie). Wyniki przedstawiono w tabelach 1–2. Tabela 1 dotyczy wystąpienia problemów z pieniędzmi na żywność, tabela 2 – trudności z opłaceniem świadczeń. Słowo „tak” podane przy danym roku oznacza, że w tym roku respondent zadeklarował wystąpienie problemów, słowo „nie” – odpowiedź negatywną na pytanie o trudności. W polach oznaczonych na czerwono znaj-

dują się informacje o respondentach, którzy w dwóch kolejnych falach zadeklarowali wystąpienie problemów finansowych. Pola w kolorze ciemnozielonym zawierają informacje o respondentach, którzy w dwóch kolejnych falach zadeklarowali brak problemów. Kolor jasnozielony oznacza osoby, które „wydostały się” z tak pojmowanej strefy ubóstwa (we wcześniejszej fali deklarowały problemy, ale w kolejnej już ich nie zgłaszały), kolor różowy – osoby, które w okresie między dwoma etapami badania „wpadły” do grupy z problemami.

Na przykład spośród respondentów, którzy w 2008 roku zadeklarowali pojawienie się problemów, w 2013 roku około 43–47% ponownie zgłaszało trudności, w wypadku 53–57% sytuacja się jednak poprawiła. Z kolei wśród tych, którzy w 2008 roku nie mieli kłopotów z pieniędzmi na żywność czy świadczenia, w 2013 roku około 87–90%

**Tabela 1.** Pieniądze na żywność – stabilność deklaracji respondentów

	1998 rok – tak	1998 rok – nie	2003 rok – tak	2003 rok – nie	2008 rok – tak	2008 rok – nie	2013 rok – tak	2013 rok – nie
1993 rok – tak	52,6% N = 401	47,1% N = 359						
1993 rok – nie	15,5% N = 153	83,3% N = 820						
1998 rok – tak			59,4% N = 262	39,7% N = 175				
1998 rok – nie			17% N = 174	82,5% N = 842				
2003 rok – tak					32,8% N = 113	65,2% N = 225		
2003 rok – nie					8% N = 70	91,5% N = 798		
2008 rok – tak							42,7% N = 69	57,3% N = 93
2008 rok – nie							9,9% N = 108	89,7% N = 983

Dla 2013 roku próba ważona ze względu na wiek. W tabeli pominięto odpowiedzi „nie wiem”, „nie dotyczy” i „trudno powiedzieć”, dlatego odsetki dla poszczególnych lat nie sumują się do 100%.

*Źródło:* Dane badania POLPAN, 1993–2013.

Tabela 2. Pieniądze na świadczenia – stabilność deklaracji respondentów

	1998 rok – tak	1998 rok – nie	2003 rok – tak	2003 rok – nie	2008 rok – tak	2008 rok – nie	2013 rok – tak	2013 rok – nie
1993 rok – tak	48,2% N = 301	51,3% N = 320						
1993 rok – nie	17,2% N = 191	82,5% N = 917						
1998 rok – tak			56,1% N = 222	43,2% N = 171				
1998 rok – nie			21,5% N = 229	78,1% N = 833				
2003 rok – tak					33,1% N = 121	64,8% N = 237		
2003 rok – nie					9% N = 77	90,5% N = 772		
2008 rok – tak							46,9% N = 92	53,1% N = 104
2008 rok – nie							13% N = 138	86,7% N = 918

Dla 2013 roku próba ważona ze względu na wiek. W tabeli pominięto odpowiedzi „nie wiem”, „nie dotyczy” i „trudno powiedzieć”, dlatego odsetki dla poszczególnych lat nie sumują się do 100%.

Źródło: Dane badania POLPAN, 1993–2013.

**pozostało w tej samej, dobrej sytuacji finansowej, 10–13% popadło zaś w kłopoty.**

Rezultaty badania wskazują, że dla osób, które w danej fali deklarują brak problemów z pieniędzmi na podstawowe potrzeby, prawdopodobieństwo pozostania w tej sytuacji w następnej fali jest wysokie i stabilne – wynosi około 80–90%. Z kolei dla osób, które w danej fali deklarują wystąpienie problemów, prawdopodobieństwo zmiany tej sytuacji w kolejnej fali jest niższe i bardziej zmienne – waha się od około 40% do 65%, zależnie od fali.

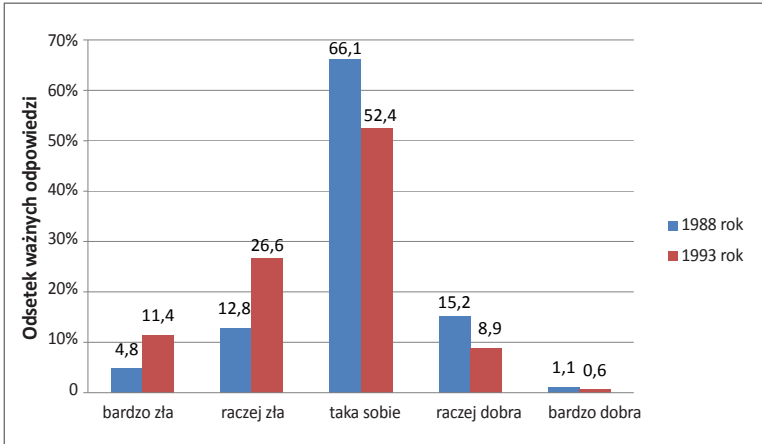
Analiza z wykorzystaniem współczynnika Phi wykazała, że istnieje statystycznie istotny związek między odpowiedziami na analizowane pytanie, jakich udzielili respondenci

w każdych dwóch kolejnych falach między 1993 a 2013 rokiem. Związek ten jest umiarkowany (Phi waha się od 0,31 do 0,43).

### Subiektywne miary ubóstwa w badaniu POLPAN w latach 1988–1993

Dla 1988 i 1993 roku wybrałam do analizy dwa pytania. Pierwsze z nich brzmiało: „Jak Pan/Pani ocenia sytuację materialną Pana/Pani gospodarstwa domowego? Czy jako: (1) bardzo dobrą, (2) raczej dobrą, (3) taką sobie, (4) raczej złą, (5) bardzo złą?”. Pytanie to rejestruje subiektywną ocenę warunków materialnych, która zapewne często ma charakter względny – wielu respondentów mogło

**Ilustracja 2.** Ocena materialnej sytuacji gospodarstwa domowego



Uwzględniono tylko odpowiedzi 1495 osób, które odpowiadały na omawiane pytanie w obu falach (nie wszystkie wersje kwestionariusza zawierały to pytanie). Dla 1993 roku odsetki nie sumują się do 100%, ponieważ wyłączono odpowiedzi „nie wiem” i „trudno powiedzieć” (w 1988 roku nie odnotowano takich odpowiedzi).

*Źródło:* Dane badania POLPAN, 1988 i 1993 rok.

jej dokonywać, porównując swoją sytuację z kondycją osób i rodzin w swoim otoczeniu.

Dane wskazują, że od 1988 do 1993 roku wzrósł znacznie odsetek respondentów oceniających sytuację materialną swojego gospodarstwa domowego jako bardzo złą (zmiana o 6,6%) i raczej złą (wzrost o prawie 14%). Jednocześnie zmalał odsetek osób oceniających warunki ekonomiczne gospodarstwa domowego jako bardzo dobre, raczej dobre lub „takie sobie”.

Drugie pytanie brzmiało: „Które z następujących określeń najlepiej charakteryzuje sposób gospodarowania pieniędzmi w Pani/Pana gospodarstwie domowym: (1) pieniędzy nie starcza nawet na samą żywność, (2) pieniędzy starcza skromnie na żywność, ale nie ma mowy o innych zakupach, (3) żyją Państwo [lub żyje Pan/Pani] bardzo oszczędnie, aby odłożyć na poważniejsze zakupy, (4) żyją Państwo [lub żyje Pan/Pani] oszczędnie i starcza w zasadzie na wszystko,

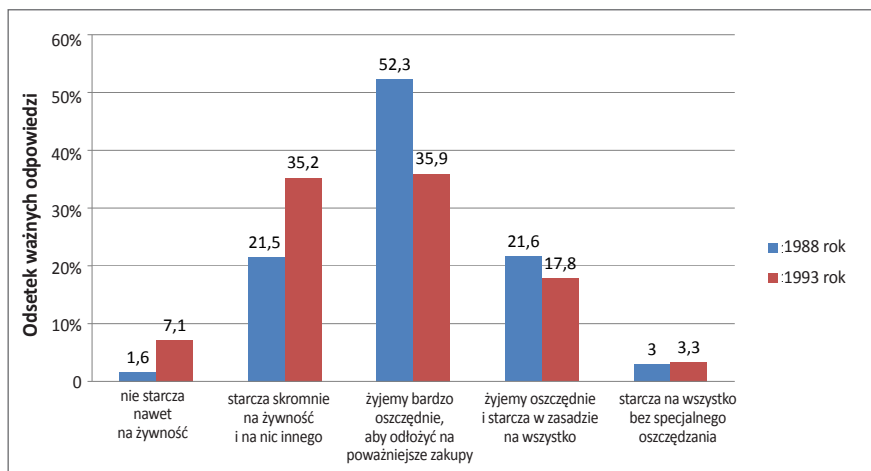
(5) starcza Państwu [lub Panu/Pani] na wszystko bez specjalnego oszczędzania?”.

Na ilustracji 3 zestawiono odpowiedzi z dwóch kolejnych fal badania.

Odsetek respondentów deklarujących, że pieniędzy w ich gospodarstwie domowym nie wystarcza nawet na samą żywność, wzrósł w omawianym okresie z 1,6% do 7,1%, czyli ponad czterokrotnie, z kolei liczba osób, które wybierały odpowiedź „pieniędzy wystarcza skromnie na żywność, ale nie ma mowy o innych zakupach”, wzrosła 1,6 raza.

Wyniki te są zbieżne z rozkładem odpowiedzi na inne pytanie zadane w 1993 roku. Respondenci mieli wskazać, czy sytuacja materialna ich gospodarstwa domowego poprawiła się (lub pogorszyła się) w ciągu ostatnich pięciu lat. Aż 61% osób odpowiedziało, że sytuacja ta się pogorszyła (znacznie lub trochę), a tylko 15% – czyli czterokrotnie mniej – stwierdziło, że sytuacja się poprawiła. Pytanie to

Ilustracja 3. Ocena sposobu gospodarowania pieniędzmi w gospodarstwie domowym



Uwzględniono tylko odpowiedzi 1513 osób, które odpowiadały na omawiane pytanie w obu falach (nie wszystkie wersje kwestionariusza zawierały to pytanie). Dla 1993 roku odsetki nie sumują się do 100%, ponieważ wyłączono odpowiedzi „nie wiem” i „trudno powiedzieć” (w 1988 roku nie odnotowano takich odpowiedzi).

Źródło: Dane badania POLPAN, 1988 i 1993 rok.

zadawano później jeszcze dwukrotnie i nigdy proporcja liczby osób deklarujących pogorszenie sytuacji materialnej do liczby osób deklarujących poprawę sytuacji materialnej nie była tak wysoka.

Podsumowując, możemy stwierdzić, że – w ocenie respondentów – sytuacja materialna ich gospodarstw domowych była w 1993 roku znacznie gorsza niż w 1988 roku. Rozpatrując możliwe powody tej zmiany, należałoby uwzględnić wysokie bezrobocie, które pod koniec 1993 roku przekroczyło 16% (Główny Urząd Statystyczny 2014a). W latach 1988–2013 wystąpiły dwa wyraźne momenty wzrostu stopy bezrobocia: pierwszy z nich przypadł właśnie na 1993 rok, drugi zaś – na lata 2002–2003, kiedy stopa bezrobocia sięgnęła 20%. Na sytuację w 1993 roku mogły mieć również wpływ rozłożone w czasie konsekwencje uwolnienia cen i hiperinflacji z lat 1989–1990. Nie jest

także wykluczone, że na negatywną ocenę sytuacji materialnej pośredni wpływ mogły mieć nastroje społeczne związane z niepewną sytuacją polityczną w kraju. Badanie realizowano od maja do grudnia 1993 roku, tymczasem 29 maja 1993 roku prezydent Lech Wałęsa rozwiązał sejm i senat, zarządzając przedterminowe wybory, które odbyły się we wrześniu.

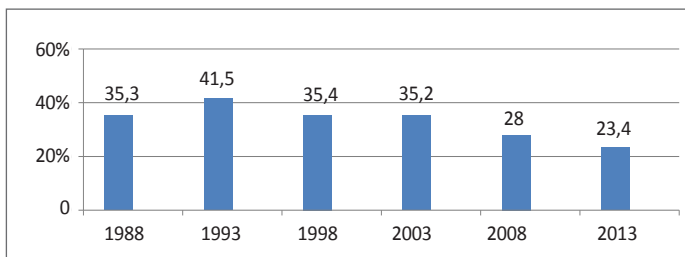
### Subiektywne miary ubóstwa w badaniu POLPAN – wydatki na żywność

Pośrednią miarą postrzeganych niedoborów może być to, czy i w jakim stopniu – w opinii respondentów – zwiększyłyby się wydatki na żywność w ich gospodarstwie domowym, gdyby dysponowano w nim wyższymi dochodami. **We wszystkich sześciu falach badania POLPAN uczestnicy byli proszeni**

o oszacowanie, ile w ich gospodarstwie domowym wydaje się na żywność oraz ile by wydawano, gdyby dochody gospodarstwa wzrosły nagle o połowę<sup>3</sup>. Należy przy tym pamiętać, że są to deklaracje uczestników badania, którzy nie byli wcześniej proszeni o dokumentowanie swoich wydatków i dokonują oceny *ad hoc* (albo odmawiają jej dokonania, wybierając odpowiedź „nie wiem”). Na podstawie otrzymanych odpowiedzi można obliczyć, o ile wzrosłyby – zdaniem respondentów – wydatki na żywność, gdyby dochody gospodarstwa domowego zwiększyły się o połowę. Na ilustracji 4 przedstawiono rezultaty obliczeń.

Dane wskazują, że mierzony w ten sposób **subiektywnie postrzegany niedobór pieniędzy na żywność był największy w 1993 roku**, kiedy respondenci deklarowali, że w lepszej sytuacji materialnej ich wydatki na ten cel wzrosłyby średnio o 41,5% w stosunku do aktualnych wydatków na produkty spożywcze. **Najlepsza sytuacja wystąpiła zaś w 2013 roku – w wypadku zwiększenia się dochodów gospodarstwa domowego wydatki na żywność wzrosłyby średnio o 23,4% w stosunku do aktualnych wydatków na ten cel.**

**Ilustracja 4.** Procent, o jaki zwiększyłyby się wydatki na żywność, gdyby dochody gospodarstwa domowego wzrosły o połowę (średnia dla każdej fali)



Dla 2013 roku próba ważona ze względu na wiek.

Źródło: Dane badania POLPAN, 1988–2013.

## Wskaźniki obiektywne – definicje

W tej części opracowania korzystam z trzech różnych definicji ubóstwa, stosując powiązane z nimi miary.

**Ubóstwo skrajne (absolutne)** jest definiowane jako warunki cechujące się poważną deprivacją podstawowych potrzeb człowieka, włączając w to dostęp do żywności, wody pitnej, zaplecza sanitarnego, opieki zdrowotnej, schronienia, edukacji i informacji (Eurostat 2010). Definicja ta została przyjęta podczas Światowego Szczytu na rzecz Rozwoju Społecznego w 1995 roku. W Polsce za granicę ubóstwa skrajnego przyjmuje się wartość tak zwanego minimum egzystencji, obliczanego przez Instytut Pracy i Spraw Socjalnych na podstawie oszacowania wartości koszyka podstawowych dóbr i usług.

**Ubóstwo „ustawowe”** dotyczy trudnej sytuacji materialnej zdefiniowanej na podstawie kryteriów określonych w prawie. W Polsce granicę ubóstwa „ustawowego” wyznacza poziom dochodów, który uprawnia do ubiegania się o przyznanie świadczeń finansowych z pomocy społecznej – zgodnie z Ustawą o pomocy społecznej.

<sup>3</sup> W niektórych falach pytania te były zadawane tylko części respondentów – w zależności od wersji kwestionariusza.

**Ubóstwo relatywne (względne)** jest rozumiane jako warunki, w których dochody i zasoby jednostki są niewystarczające do tego, aby mogła ona utrzymywać standard życia uważany za akceptowalny w danym społeczeństwie. Sytuacja ta powoduje liczne niedogodności, wykluczenie z wielu aktywności i marginalizację (Eurostat 2010). Na potrzeby dalszych rozważań przyjęto, że granicę ubóstwa relatywnego stanowi 60% mediany miesięcznego dochodu ekwiwalentnego mierzonego w próbie badania POLPAN<sup>4</sup>.

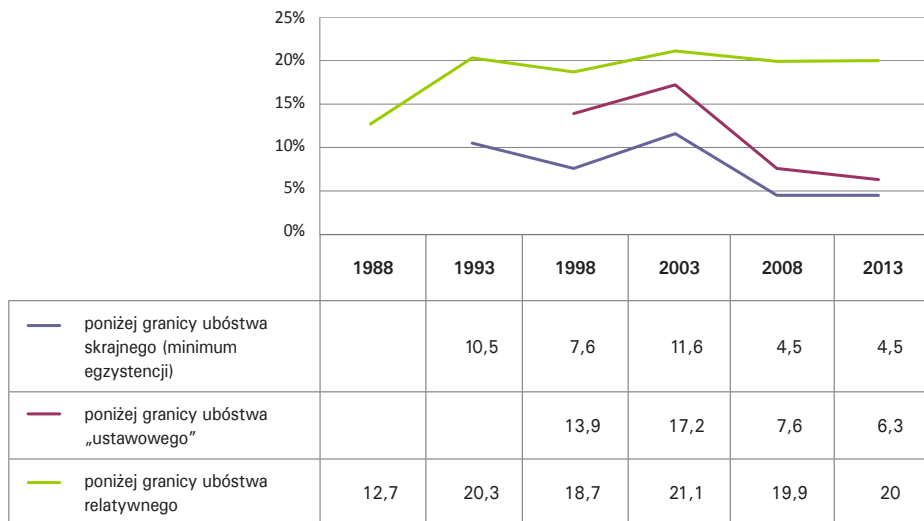
Zastosowanie wskaźników obiektywnych nie było, niestety, możliwe dla wszystkich fal badania POLPAN. Jest to związane z brakiem istnienia kryteriów dla pierwszych fal lub ze znaczną zmianą sposobu ich wyznaczania.

## Wskaźniki obiektywne – wyniki

Na ilustracji 5 przedstawiono wyniki otrzymane po zastosowaniu obiektywnych wskaźników do danych badania POLPAN. Wykluczono sytuacje, w których brakowało informacji o dochodzie (odmowa podania dochodu lub odpowiedź „nie wiem”).

Jak wynika z danych zaprezentowanych na ilustracji 5, wyniki badania POLPAN wskazują, że **odsetek respondentów żyjących w gospodarstwach domowych poniżej relatywnej granicy ubóstwa wzrósł znacznie – prawie o 8% – w latach 1988–1993, z kolei od 1993 roku utrzymuje się w przybliżeniu na jednakowym poziomie bliskim 20%**.

**Ilustracja 5.** Odsetek respondentów badania POLPAN żyjących poniżej obiektywnych wskaźników ubóstwa



Dla 2013 roku próba ważona ze względu na wiek. Próba z 1993 roku nie uwzględnia osób w wieku od 21 do 25 lat. Za 100% przyjęto wszystkie gospodarstwa, których sytuację w danym roku udało się ustalić.

*Źródło:* Dane badania POLPAN, 1988–2013.

<sup>4</sup> Dochód ekwiwalentny to dochód policzony przy użyciu oryginalnej skali ekwiwalentności Organizacji Współpracy Gospodarczej i Rozwoju, która zakłada, że przy obliczaniu dochodu na osobę w rodzinie poszczególnym członkom gospodarstwa domowego przypisuje się tak zwane wagi: pierwsza dorosła osoba otrzymuje wagę 1, każda następna osoba w wieku 14 i więcej lat – wagę 0,7, każde dziecko do 13 lat – wagę 0,5. Skalę tę zastosowano w niniejszym opracowaniu także przy obliczaniu granicy ubóstwa skrajnego, zgodnie z metodologią Głównego Urzędu Statystycznego (Główny Urząd Statystyczny 2013). W wypadku niemożności określenia wieku któregoś z członków gospodarstwa domowego (poza respondentem) przypisywano wagę 0,6.



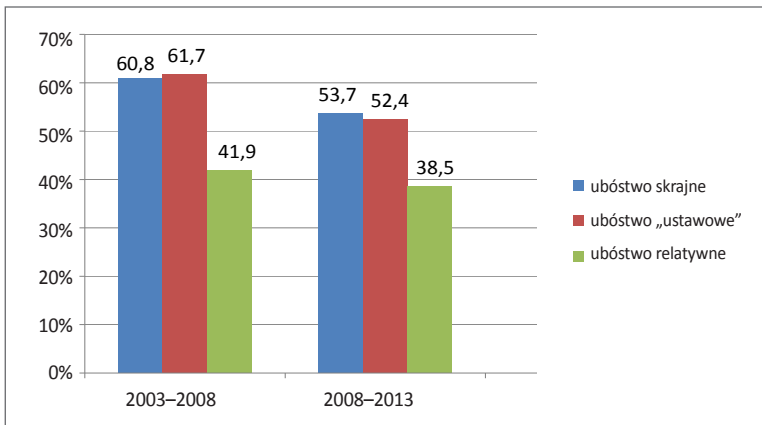
Jeśli zaś chodzi o zmiany odsetka respondentów żyjących w gospodarstwach domowych poniżej granicy ubóstwa skrajnego i „ustawowego”, to wyniki są w znacznym stopniu zbieżne ze sobą: po wzroście w latach 1998–2003 nastąpił spadek w okresie 2003–2008, z kolei w ostatnich pięciu latach sytuacja była stabilna (w wypadku ubóstwa skrajnego) lub nastąpił niewielki spadek odsetka osób żyjących poniżej granicy (w wypadku ubóstwa „ustawowego”).

Dla każdego z obiektywnych wskaźników ubóstwa można sporządzić tabele, podobne do tabel 1–2, pokazujące, w jakiej mierze stabilna w czasie jest przynależność do grupy poniżej lub powyżej danej granicy ubóstwa. Śledzenie losów respondentów jest nieco utrudnione przez to, że – zwłaszcza w ostatnich latach – wielu badanych na pytanie o dochód gospodarstwa domowego odpowiada „nie wiem” lub odmawia odpo-

wiedzi, co sprawia, że nie można określić, czy w kolejnej fali znaleźli się oni poniżej lub powyżej granicy ubóstwa. Wyniki zestawień wskazują jednak, że w wypadku każdego z zastosowanych wskaźników obiektywnych najbardziej stabilna jest grupa respondentów żyjących powyżej granicy ubóstwa. Odsetek osób pozostających w tej grupie w kolejnej fali oscyluje wokół 75–90%. W latach 2008–2013 odsetek respondentów, którzy pozostali w grupie powyżej granicy ubóstwa, wynosił 83,3% w wypadku ubóstwa skrajnego, 82,4% w wypadku ubóstwa „ustawowego” i 76,3% w wypadku ubóstwa relatywnego<sup>5</sup>.

Jeśli porównamy dwa ostatnie pięcioletnie okresy, czyli lata 2003–2008 i 2008–2013, biorąc pod uwagę wszystkie trzy zastosowane wskaźniki obiektywne, zauważymy spójne tendencje dotyczące dwóch sytuacji. Pierwsza to „mobilność w górę” (z grupy

**Ilustracja 6.** „Mobilność w górę” – odsetek respondentów, którzy w danym okresie przeszli z grupy poniżej granicy danego ubóstwa do grupy powyżej tej granicy

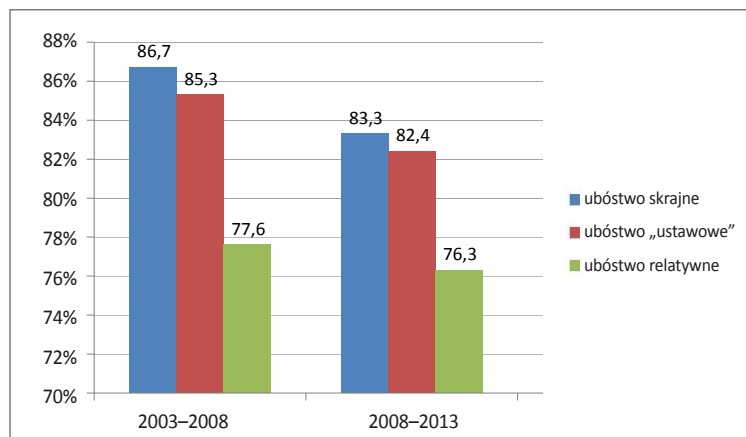


Dla 2013 roku próba ważona ze względu na wiek.

Źródło: Dane badania POLPAN, 2003–2013.

<sup>5</sup> Dla 2013 roku próba ważona ze względu na wiek. Odsetki te mogą być nawet wyższe, gdyż w wypadku części gospodarstw domowych nie udało się ustalić czy w 2013 roku znalazły się one powyżej, czy też poniżej granicy ubóstwa.

**Ilustracja 7.** „Stabilność mających się lepiej” – odsetek respondentów, którzy w danym okresie pozostali w grupie powyżej granicy danego rodzaju ubóstwa



Dla 2013 roku próba ważona ze względu na wiek.

Źródło: Dane badania POLPAN, 2003–2013.

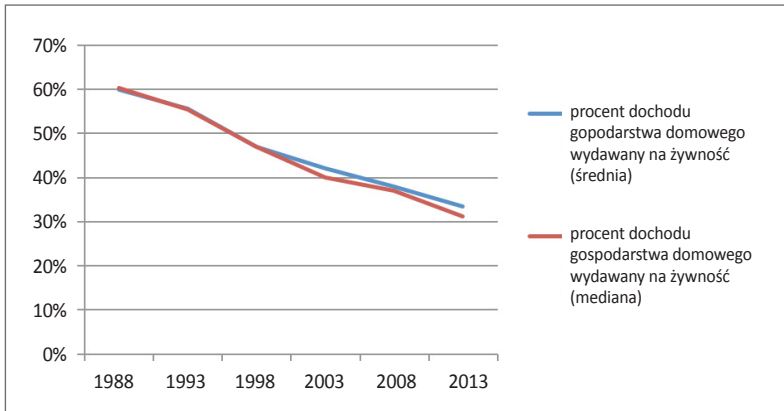
poniżej granicy ubóstwa do grupy powyżej tej granicy), która w wypadku wszystkich trzech rodzajów ubóstwa **zmałała**. Druga to „**stabilność mających się lepiej**” (pozostających w grupie powyżej granicy ubóstwa), która również **się zmniejszyła, ale nieznacznie** (ilustracje 6–7).

### Dodatkowa obiektywna miara położenia materialnego – wydatki na żywność jako procent dochodu

W badaniach nad ubóstwem stosuje się niekiedy metodę Engla, w której za miarę dobrobytu przyjmuje się udział wydatków na żywność w wydatkach gospodarstwa domowego ogółem (Panek 2011). Zakup żywności należy do bezwzględnie koniecznych, w związku z tym koszty produktów spożywczych stanowią większą część ogólnych wydatków w gospodarstwach uboższych, których członkowie nie mogą sobie pozwolić na wydatki inne niż podstawowe. W wypadku danych badania POLPAN możemy za-

stosować metodę zbliżoną do wspomnianej, ponieważ dysponujemy informacją o tym, na jaką kwotę respondenci szacują wydatki gospodarstwa domowego na żywność, a także wielkością miesięcznych dochodów gospodarstwa domowego. Na ilustracji 8 przedstawiono, jaki procent dochodu gospodarstw domowych był w poszczególnych latach wydawany na żywność.

Dane wskazują, że od 1988 roku **systematycznie maleje procent dochodu gospodarstw domowych wydawany na żywność: w 1988 roku wynosił on średnio 60%, w 2013 roku – 33,4%, czyli zmniejszył się prawie dwukrotnie**. Spadek ten dotyczył również uboższej części społeczeństwa. W gospodarstwach domowych znajdujących się w danej fali badania poniżej relatywnej granicy ubóstwa odsetek ten zmniejszył się z 68,1% w 1988 roku do 44,8% w 2013 roku. W gospodarstwach domowych żyjących poniżej minimum egzystencji średni procent dochodu wydawany na żywność spadł z 70,4% w 1993 roku do

**Ilustracja 8.** Procent dochodu gospodarstw domowych wydawany na żywność

Dla 2013 roku próba ważona ze względu na wiek.

Źródło: Dane badania POLPAN, 1988–2013.

53,5% w 2013 roku. Niezależnie od możliwych nieściśłości – związanych z różną dynamiką zmian cen żywności i dochodów – świadczy to o poprawie sytuacji finansowej gospodarstw domowych.

## Determinanty trwania w ubóstwie

Mimo optymistycznych wniosków, które można wyciągnąć z przedstawionych wyżej informacji, wciąż znaczna liczba Polaków doświadcza ubóstwa. W publikacjach dotyczących tego problemu często wylicza się grupy najbardziej zagrożone ubóstwem w danym okresie (por. na przykład Główny Urząd Statystyczny 2014b). Panelowy charakter wyników badania POLPAN umożliwia nam ustalenie, **co przyczynia się do tego, że te same osoby po kilku latach dzielących dwie fale badania znajdują się ponownie (lub nadal) w trudnym położeniu materialnym.**

Najpierw jednak trzeba poczynić pewne zastrzeżenie. Badacze ubóstwa najczęściej

analizują sytuację gospodarstw domowych, z kolei POLPAN jest badaniem, w którym jednostką badania jest konkretna osoba. Co kilka lat docieramy więc **do tych samych osób, ale niekoniecznie do tych samych i takich samych gospodarstw domowych.** W ciągu pięciu lat przerwy między kolejnymi falami badania respondenci mogli wyprowadzić się i zamieszkać z innymi osobami albo skład ich dotychczasowego gospodarstwa domowego bardzo się zmienił – ktoś umarł, ktoś się urodził, ktoś się wyprowadził, dorosłe dziecko wstąpiło w związek małżeński i sprowadziło współmałżonka. Porównywanie tych sytuacji jest bardzo trudne. Dodatkowo wpływ indywidualnych cech respondenta (na przykład wykształcenie) na położenie całego gospodarstwa domowego jest różny w zależności od pozycji tej osoby w stosunku do innych członków gospodarstwa.

Dlatego do przeprowadzenia poniższej analizy wybrałam tylko część gospodarstw domowych – mianowicie takie, w których było możliwe ustalenie, że respondent był głową

rodziny<sup>6</sup> zarówno w 2008, jak i w 2013 roku. Takich gospodarstw było 357 (po przeważeniu danych dla 2013 roku – ze względu na wiek respondentów).

Celem analizy było sprawdzenie, czy i w jakim stopniu wybrane czynniki miały wpływ na to, że gospodarstwa domowe respondentów lokowały się poniżej granicy ubóstwa relatywnego zarówno w 2008, jak i w 2013 roku. W analizie statystycznej (re-

gresja logistyczna) uwzględniono następujące **czynniki demograficzne i strukturalne** (zmiennie niezależne):

- płeć i wiek respondenta,
- wykształcenie respondenta w 2008 roku (mierzone w latach nauki – według standardowej liczby lat przypisywanych poszczególnym poziomom wykształcenia),
- obecność w gospodarstwie domowym w 2008 roku osób bezrobotnych (jednej lub więcej),

**Tabela 3.** Analiza regresji – pozostawanie w niekorzystnej sytuacji materialnej (poniżej relatywnej granicy ubóstwa) zarówno w 2008, jak i 2013 roku w zależności od wybranych czynników demograficznych i strukturalnych

Zmiennie niezależne	Współczynnik niestandardyzowany B	Błąd standardowy	Iloraz szans Exp(B)
Płeć (kobieta = 1, mężczyzna = 0)	1,085	0,654	2,958*
Wiek (w 2008 roku, wyrażony w latach)	0,043	0,023	1,044*
Wykształcenie respondenta (w 2008 roku, w latach nauki)	-0,353	0,149	0,702**
Osoby bezrobotne w gospodarstwie domowym w 2008 roku (co najmniej jedna osoba bezrobotna = 1, brak osób bezrobotnych = 0)	1,24	0,72	3,454*
Liczba dzieci poniżej 18 lat w gospodarstwie domowym (w 2008 roku)	0,572	0,249	1,772**
Zamieszkiwanie na wsi w 2008 roku (tak = 1, nie = 0)	1,302	0,711	3,675*
Życie w gospodarstwie domowym poniżej relatywnej granicy ubóstwa w 2003 roku (tak = 1, nie = 0)	2,244	0,572	9,434***
Stała	-3,388	2,292	0,034
R-kwadrat Coxa i Snella		0,189	

\*  $p < 0,10$ , \*\*  $p < 0,05$ , \*\*\*  $p < 0,01$

Dla 2013 roku próba ważona ze względu na wiek.

*Źródło:* Dane badania POLPAN, 2008–2013.

<sup>6</sup> Za kryterium bycia głową rodziny przyjęto wnoszenie do gospodarstwa domowego największej części dochodu. Jedynie w wypadku małżonków wnoszących do gospodarstwa domowego taki sam dochód przyjęto dodatkowe kryterium – pozycję wykonywanego zawodu na skali wynagrodzenia materialnego (*scale of material remuneration*) (por. Domański, Sawiński, Słomczyński 2009). Przyjęta metoda ma pewne ograniczenia: na podstawie danych POLPAN łatwiej jest ustalić, kto jest głową gospodarstwa domowego, jeśli w jego skład wchodzi niewielka liczba osób. Gospodarstwa liczniejsze częściej „wypadają” z analiz ze względu na to, że nie zbierano danych dotyczących dochodów wszystkich dorosłych członków gospodarstwa. Trzeba więc być ostrożnym przy generalizowaniu wniosków, ponieważ gospodarstwa wieloosobowe należą często właśnie do grupy uboższych.

- liczba dzieci poniżej 18 lat zamieszkujących w gospodarstwie domowym respondenta w 2008 roku,
- zamieszkiwanie w 2008 roku na wsi,
- zamieszkiwanie w gospodarstwie domowym lokującym się poniżej relatywnej granicy ubóstwa także we wcześniejszym okresie – w 2003 roku.

Zmienna zależna to zamieszkiwanie w gospodarstwie domowym będącym poniżej granicy ubóstwa relatywnego zarówno w 2008, jak i w 2013 roku (zmienna dychotomiczna, gdzie 1 oznacza życie poniżej relatywnej granicy ubóstwa w obu wymienionych falach, a 0 – wszelkie inne sytuacje). Wyniki regresji przedstawiono w tabeli 3.

Rezultaty analizy przeprowadzonej z użyciem przedstawionych wyżej zmiennych wskazują, że **pozostawaniu w ubóstwie przez dwie kolejne fale badania sprzyjał w znacznym stopniu fakt wcześniejszego niekorzystnego położenia materialnego – osoby, które już w 2003 roku żyły w gospodarstwach domowych będących poniżej relatywnej granicy ubóstwa, miały według powyższego modelu regresji ponad dziewięć razy większe szanse na pozostanie w ubóstwie w dwóch następnym falach niż osoby, które w 2003 roku nie doświadczały ubóstwa relatywnego.** Niezależnie od tego, z modelu wynika także, że **jeśli respondent będący głową rodziny mieszkał w 2008 roku na wsi lub żył w gospodarstwie domowym z co najmniej jedną osobą bezrobotną, to ryzyko znalezienia się w grupie osób relatywnie ubogich zarówno w 2008, jak i 2013 roku było kilkakrotnie (około 3,5 raza) większe, niż gdy okoliczności te nie występowały.** Wyniki sugerują również, że im większa liczba dzieci do 18 lat zamieszkiwała wspólnie z respondentem w 2008 roku, tym większe było prawdopodobieństwo lokowania się gospodarstwa domowego w sferze ubóstwa relatywnego w dwóch kolejnych falach badania, oraz że płeć (konkretnie bycie kobietą) podnosiła to

ryzyko. Te ostatnie rezultaty nie potwierdziły się jednak w pełni w późniejszych analizach, przeprowadzonych innymi metodami. **Wykształcenie miało, jak się okazało, wpływ zapobiegawczy – obniżało ryzyko trwania w ubóstwie.** Wiek respondenta miał stosunkowo niewielki wpływ na badaną zmienną.

W badaniu POLPAN są gromadzone informacje nie tylko o demograficznych cechach respondentów i wskaźnikach ich położenia w strukturze społecznej, ale także o innych aspektach, na przykład o niektórych właściwościach psychologicznych badanych osób. Możliwe jest więc poszukiwanie zależności między tendencją do pozostawania w niekorzystnej sytuacji materialnej a **ryсами psychologicznymi** respondenta. **Przykład takiej analizy** (również przeprowadzonej na danych dotyczących osób będących głową gospodarstwa domowego z lat 2008–2013) przedstawiono poniżej.

Na wstępie utworzono zmienną, nazwaną tutaj roboczo „**przypisywanie sprawstwa czynnikom zewnętrznym**”, syntetyzującą odpowiedzi respondentów z 2008 roku na:

- pytanie o to, czy jeśli w życiu respondenta coś nie wychodzi, to najczęściej dzieje się tak (1) przede wszystkim z jego własnej winy lub (2) przede wszystkim z **winy innych osób lub z powodu okoliczności, nad którymi respondent nie miał kontroli** (zmienna ta została przekodowana tak, że osobom, które wybrały drugą możliwość, przypisano wartość 1, a pozostałym – 0),
- wybrane podpunkty pytania o to, „w jakim stopniu pewne rzeczy są ważne dla osiągnięcia powodzenia w życiu” – wzięto tutaj pod uwagę opinie respondentów o tym, jak bardzo ważne jest **szczęście i znajomość właściwych ludzi** (utworzono dwie zmienne zero-jedynkowe, jedną dla szczęścia, drugą dla znajomości, przypisując respondentom, którzy uznali, że cechy te są **bezwzględnie konieczne lub bardzo ważne**, wartość 1, pozostałym – 0).

**Tabela 4.** Analiza regresji – pozostawanie w niekorzystnej sytuacji materialnej (poniżej relatywnej granicy ubóstwa) zarówno w 2008, jak i 2013 roku w zależności od wybranych czynników demograficznych, strukturalnych i psychologicznych

Zmienne niezależne	Współczynnik niestandardowy B	Błąd standardowy	Iloraz szans Exp(B)
Płeć (kobieta = 1, mężczyzna = 0)	0,341	0,791	1,406
Wiek (w 2008 roku, wyrażony w latach)	0,077	0,032	1,08**
Wykształcenie respondenta (w 2008 roku, w latach nauki)	-0,368	0,218	0,692*
Osoby bezrobotne w gospodarstwie domowym w 2008 roku (co najmniej jedna osoba bezrobotna = 1, brak osób bezrobotnych = 0)	1,582	0,849	4,864*
Liczba dzieci poniżej 18 lat w gospodarstwie domowym (w 2008 roku)	0,543	0,354	1,722
Zamieszkiwanie na wsi w 2008 roku (tak = 1, nie = 0)	1,751	0,948	5,763*
Życie w gospodarstwie domowym poniżej relatywnej granicy ubóstwa w 2003 roku (tak = 1, nie = 0)	1,94	0,68	6,958***
Przypisywanie sprawstwa czynnikom zewnętrznym	0,974	0,522	2,649*
Stała	-7,165	3,529	0,001**
R-kwadrat Coxa i Snella	0,228		

\*  $p < 0,10$ , \*\*  $p < 0,05$ , \*\*\*  $p < 0,01$

Dla roku 2013 próba ważona ze względu na wiek.

Źródło: Dane badania POLPAN, 2008–2013.

Zbiorczy wskaźnik „przypisywanie sprawstwa czynnikom zewnętrznym” jest sumą trzech przedstawionych wyżej zmiennych. Im większą ma wartość, z tym większym prawdopodobieństwem możemy sądzić, że respondent jest skłonny poszukiwać przyczyn zdarzeń życiowych poza sobą – w postępowaniu innych ludzi, w okolicznościach, w czynnikach losowych. Niewątpliwie właściwość ta ma wiele wspólnego z szeroko opisanym w psychologii poczuciem zewnętrznego umiejscowienia kontroli (Rotter 1966). Następnie dodano nowo utworzoną zmienną do poprzedniego modelu regresji. Uzyskane wyniki przedstawiono w tabeli 4.

Możemy zaobserwować, że po zmodyfikowaniu schematu większość analizowanych wcześniej czynników zachowała swoje znaczenie, jedynie wpływ płci i liczby dzieci w gospodarstwie domowym okazał się nieistotny statystycznie. **W zastosowanym modelu przypisywanie w 2008 roku sprawstwa wydarzeń życiowych czynnikom zewnętrznym okazało się zauważalnie (2,6 raza) zwiększać ryzyko pozostawania w grupie osób ubogich relatywnie w dwóch kolejnych falach badania (w 2008 i 2013 roku).** Trzeba jednak pamiętać, że długotrwałe ubóstwo także może wpływać na cechy psychologiczne osób nim dotkniętych.

## Podsumowanie

Analizy przeprowadzone na danych uzyskanych w badaniu POLPAN wskazują, że **po burzliwym okresie lat 1988–1993 między 1993 a 2013 rokiem nastąpiła znaczna poprawa sytuacji materialnej gospodarstw domowych**. Świadczą o tym niemal wszystkie zastosowane miary, zarówno subiektywne, jak i obiektywne. Wyjątkiem jest odsetek osób żyjących poniżej relatywnej granicy ubóstwa, który utrzymywał się w tym okresie na stałym poziomie około 20%. **W okresie wyznaczonym przez dwie ostatnie fale badania (lata 2008–2013) wyniki również wskazują poprawę kondycji finansowej gospodarstw domowych lub co najmniej brak wyraźnych zmian na gorsze**. Jedynie odsetek osób deklarujących, że w ciągu ostatnich dwunastu miesięcy w ich gospodarstwie domowym wystąpiły takie problemy finansowe, że brakowało pieniędzy na świadczenia, wzrósł w tym okresie o 2,5 punktu procentowego.

Analizy przeprowadzone dla lat 2008–2013 w grupie respondentów będących głową rodziny wskazują, że **ubóstwo ma w znacznej mierze charakter chroniczny**, co oznacza, że wcześniejsze doświadczenie ubóstwa znacznie zwiększa ryzyko długotrwałego życia w niedostatku (lub powtarzania się epizodów biedy) w przyszłości. Niezależnie od tego, **do trwania w ubóstwie lub ponownego popadania w nie przyczyniają się takie czynniki, jak bezrobocie członków gospodarstwa domowego, mieszkanie na wsi czy psychologiczna skłonność do przypisywania sprawstwa wydarzeń życiowych czynnikom zewnętrznym, z kolei wpływ przeciwdziałający niekorzystnym tendencjom ma lepsze wykształcenie osoby będącej głową gospodarstwa domowego**.

## Bibliografia

- Domański H., Sawiński Z., Słomczyński K.M. (2009), *Sociological Tools Measuring Occupations: New Classification and Scales*, IFiS Publishers, Warszawa.
- Główny Urząd Statystyczny (2013), *Ubóstwo w Polsce w świetle badań GUS*  
– [http://stat.gov.pl/cps/rde/xbcr/gus/WZ\\_ubostwo\\_w\\_polsce\\_2013.pdf](http://stat.gov.pl/cps/rde/xbcr/gus/WZ_ubostwo_w_polsce_2013.pdf).
- Główny Urząd Statystyczny (2014a), *Stopa bezrobocia w latach 1990–2014*  
– <http://stat.gov.pl/obszary-tematyczne/rynek-pracy/bezrobocie-rejestrowane/stopa-bezrobocia-w-latach-1990-2014,4,1.html>.
- Główny Urząd Statystyczny (2014b), *Ubóstwo ekonomiczne w Polsce w 2013 r. (na podstawie badania budżetów gospodarstw domowych)* – <http://stat.gov.pl/obszary-tematyczne/warunki-zycia/ubostwo-opieka-spoeczna/ubostwo-ekonomiczne-w-polsce-w-2013-r-,8,1.html>.
- Eurostat (2010), *Combating poverty and social exclusion. A statistical portrait of the European Union 2010*, Publications Office of the European Union, Luxembourg.
- Panek T. (2007), *Ubóstwo i nierówności*, [w:] T. Panek (red.), *Statystyka społeczna*, Polskie Wydawnictwo Ekonomiczne, Warszawa, s. 258–298.
- Panek T. (2011), *Ubóstwo, wykluczenie społeczne i nierówności. Teoria i praktyka pomiaru*, Oficyna Wydawnicza Szkoły Głównej Handlowej w Warszawie, Warszawa.
- Rotter J.B. (1966), „Generalized expectancies for internal versus external control of reinforcement”, *Psychological Monographs*, t. 80, nr 1, s. 1–28.



Publikację przygotowano w ramach projektu  
„Polski Survey Panelowy, POLPAN 1988-2013: Struktura i Ruchliwość Społeczna”,  
finansowanego przez Narodowe Centrum Nauki  
(grant nr 2011/02/A/HS6/00238).

Wydawca:  
Zespół Porównawczych Analiz Nierówności Społecznych,  
Instytut Filozofii i Socjologii Polskiej Akademii Nauk

Warszawa 2015